

Администрация Ключевского сельского поселения

ПОСТАНОВЛЕНИЕ

От 25.04.2012 г. № 47 - п

Об утверждении административного регламента по предоставлению муниципальной услуги «Предоставление жилых помещений муниципального жилищного фонда Ключевского сельского поселения Омского муниципального района Омской области гражданам по договорам социального найма»

В соответствии с Федеральным законом от 27 июля 2010 года № 210-ФЗ «Об организации предоставления государственных и муниципальных услуг», руководствуясь Федеральным законом от 6 октября 2003 года № 131-ФЗ «Об общих принципах организации местного самоуправления в Российской Федерации», Жилищным кодексом Российской Федерации

ПОСТАНАВЛЯЮ:

1. Утвердить административный регламент предоставления муниципальной услуги «Предоставление жилых помещений муниципального жилищного фонда Ключевского сельского поселения Омского муниципального района Омской области гражданам по договорам социального найма» согласно приложению к настоящему постановлению.
2. Опубликовать настоящее постановление в газете «Омский муниципальный вестник».
3. Контроль за исполнением настоящего постановления оставляю за собой.

Глава сельского поселения

В.И. Кондрашов

Приложение
к постановлению Администрации
Ключевского сельского поселения
Омского муниципального района
Омской области
от 25.04.2012 года № 47 - п

Административный регламент
по предоставлению муниципальной услуги «Предоставление жилых помещений муниципального жилищного фонда Ключевского сельского поселения Омского муниципального района Омской области гражданам по договорам социального найма»

1. Общие положения

1.1. Административный регламент по предоставлению муниципальной услуги «Предоставление жилых помещений муниципального жилищного фонда Ключевского сельского поселения Омского муниципального района Омской области гражданам по договорам социального найма» (далее – административный регламент) разработан в целях повышения качества исполнения и доступности указанной муниципальной услуги и определяет сроки и последовательность действий (административных процедур) при осуществлении полномочий по ее предоставлению на территории Ключевского сельского поселения Омского муниципального района Омской области.

1.2. Получателями муниципальной услуги являются граждане Российской Федерации, проживающие на территории Ключевского сельского поселения, признанные в установленном законом порядке малоимущими и состоящие на учете в качестве нуждающихся в жилых помещениях, предоставляемых по договорам социального найма, а также их законные представители, действующие на основании нотариально удостоверенной доверенности.

1.3. Предоставление муниципальной услуги осуществляется в соответствии со следующими нормативными правовыми актами:

- Конституцией Российской Федерации (официальный текст Конституции РФ с внесенными в нее поправками от 30.12.2008 опубликован в издании "Российская газета", №7, 21.01.2009);

- Гражданским кодексом Российской Федерации (первоначальный текст документа опубликован в издании "Собрание законодательства РФ", 05.12.1994, №32);

- Жилищным кодексом Российской Федерации (первоначальный текст документа опубликован в издании "Собрание законодательства РФ", 03.01.2005, №1);

- Федеральным законом от 06.10.2003 №131-ФЗ "Об общих принципах организации местного самоуправления в Российской Федерации"

(первоначальный текст документа опубликован в издании "Собрание законодательства РФ", 06.10.2003, №40);

- Федеральным законом от 27.07.2010 №210-ФЗ "Об организации предоставления государственных и муниципальных услуг" (источник публикации - "Российская газета", №168, 30.07.2010).

1.4. Специалисты Администрации Ключевского сельского поселения, имеют право:

-предоставлять муниципальную услугу отдельным категориям заявителей, объединенных общими признаками, в том числе в отношении результата государственной или муниципальной услуги, за получением которого они обратились. (Изменения внесены на основании Постановления Администрации Ключевского сельского поселения Омского муниципального района Омской области от 23.03.2021 № 20).

2. Стандарт предоставления муниципальной услуги

2.1. Наименование муниципальной услуги: «Предоставление жилых помещений муниципального жилищного фонда Ключевского сельского поселения Омского муниципального района Омской области гражданам по договорам социального найма».

2.2. Наименование органа, предоставляющего муниципальную услугу.

2.2.1. Муниципальная услуга предоставляется Администрацией Ключевского сельского поселения Омского муниципального района Омской области.

2.2.2. Непосредственным исполнителем муниципальной услуги является специалист Администрации Ключевского сельского поселения.

2.3. Результатом предоставления муниципальной услуги является:

- предоставление жилых помещений по договору социального найма гражданам, признанным малоимущими и состоящим на учете в качестве нуждающихся в жилых помещениях.

- отказ в предоставлении жилого помещения по договору социального найма.

2.4. Сведения о порядке предоставления муниципальной услуги носят открытый общедоступный характер.

При необходимости получения консультаций по данной услуге заявители обращаются в Администрацию Ключевского сельского поселения.

2.4.1. Перечень муниципальных услуг, случаи и порядок обращения за организацией предоставления таких услуг в коммерческие и некоммерческие организации (при наличии у них технической возможности), а также требования к организациям, в которые может обратиться заявитель за организацией предоставления муниципальных услуг (в том числе дополнительные требования к защите персональных данных и иной информации), и критерии отбора указанных организаций определяются органами местного самоуправления. (Изменения внесены на основании

Постановления Администрации Ключевского сельского поселения Омского муниципального района Омской области от 23.03.2021 № 20).

2.5. Информация о месте нахождения и графике работы Администрации Ключевского сельского поселения:

– местонахождение: Омская область, Омский район, п. Ключи, ул. Березовая д. 1

– почтовый адрес: 644516, Омская область, Омский район, п. Ключи, ул. Березовая д.1

– адрес электронной почты: a-ksp@mail.ru

– график работы: понедельник-четверг: 8.00- 16.15

пятница: не приёмный день(работа с документами)

обед : 12.00- 13.00

выходные дни: суббота, воскресенье.

(На основании Постановления Администрации Ключевского сельского поселения Омского муниципального района Омской области от 15.09.2015г. № 123-п).

2.6. Справочный телефон: (3812) 21-78-76.

2.7. Срок предоставления муниципальной услуги.

2.7.1. Срок предоставления муниципальной услуги не должен превышать 30 календарных дней со дня подачи заявления и документов, указанных в пункте 2.9 административного регламента.

2.8. Правовые основания для предоставления муниципальной услуги указаны в п. 1.3 административного регламента.

2.9. Исчерпывающий перечень документов, необходимых в соответствии с законодательными и иными нормативными правовыми актами для предоставления муниципальной услуги.

2.9.1. Перечень документов, необходимых в соответствии с законодательными и иными нормативными правовыми актами для предоставления муниципальной услуги, которые заявитель обязан предоставить самостоятельно:

1) заявление по форме согласно приложению № 1 к административному регламенту;

2) документ, удостоверяющий личность заявителя и членов его семьи;

3) выписка из домовой книги, финансовый лицевой счет;

4) свидетельства о рождении несовершеннолетних детей;

5) ордер, постановление, договор;

6) свидетельство о браке;

7) акт проверки жилищных условий;

8) медицинское заключение, дающее право на первоочередное (дополнительное) получение жилой площади;

9) свидетельство о государственной регистрации права собственности на недвижимое имущество, подлежащее налогообложению (для собственников жилья).

2.9.2. Перечень документов, необходимых в соответствии с законодательными и иными нормативными правовыми актами для

предоставления муниципальной услуги, которые заявитель вправе предоставить по собственной инициативе, так как они подлежат предоставлению в рамках межведомственного информационного взаимодействия:

1) Выписка из Единого государственного реестра прав на недвижимое имущество и сделок с ним о правах отдельного лица на имевшиеся(имеющиеся) у него объекты недвижимого имущества.

2) Выписка об отсутствии в Едином государственном реестре прав на недвижимое имущество и сделок с ним запрашиваемых сведений.

2.9.3. При непосредственной подаче заявления копии документов, перечисленных в пункте 2.9 административного регламента, представляются с одновременным предъявлением оригиналов документов для сверки.

Копия каждого документа заверяется отметкой «Копия верна», подписью специалиста, ответственного за предоставление муниципальной услуги (с указанием его Ф.И.О., должности и даты приема документа).

Требования настоящего пункта не распространяются на документы, которые в соответствии с требованием действующего законодательства необходимо предоставлять в нотариально заверенной форме.

2.9.4. В случае если документы подаются по почте, копии документов должны быть заверены нотариусом либо лицом, имеющим право осуществлять нотариальные действия в соответствии с действующим законодательством.

2.10. Исчерпывающий перечень оснований для отказа в приеме документов, необходимых для предоставления муниципальной услуги:

- 1) ненадлежащее оформление заявления;
- 2) представление документов не в полном объеме;
- 3) несоответствие копий документов требованиям, установленным пунктами 2.9.3 – 2.9.4 административного регламента.

2.11. Исчерпывающий перечень оснований для отказа в предоставлении муниципальной услуги:

- 1) представление неполного комплекта документов, указанного в п. 2.9.1. настоящего административного регламента;
- 2) выявление в представленных документах сведений, не соответствующих действительности;
- 3) не истек пятилетний срок со дня совершения намеренных действий, в результате которых такие граждане могут быть признаны нуждающимися в жилых помещениях;
- 4) отсутствие свободных от обязательств муниципальных жилых помещений;
- 5) заявитель не состоит на учете в качестве нуждающихся в жилых помещениях, предоставляемых по договорам социального найма в Администрации Ключевского сельского поселения;
- 6) утратили основания, дающие им право на получение жилых помещений, предоставляемых по договорам социального найма;
- 7) обеспечены общей площадью жилого помещения не менее учетной нормы.

Решение об отказе в предоставлении муниципальной услуги должно содержать основания отказа с обязательной ссылкой на конкретную норму действующего законодательства.

2.12. Предоставление муниципальной услуги осуществляется на безвозмездной основе.

2.13. Максимальный срок ожидания в очереди при подаче заявления о предоставлении муниципальной услуги и при получении результата предоставления муниципальной услуги не должен превышать 15 минут (на основании Постановления Администрации Ключевского сельского поселения №80-п от 02.09.2013г.).

2.14. Срок регистрации запроса заявителя о предоставлении муниципальной услуги не должен превышать 15 минут.

2.15. Требования к помещениям, в которых предоставляется муниципальная услуга.

2.15.1. Места для ожидания должны соответствовать комфортным условиям для заявителей.

Места для ожидания должны быть оборудованы стульями (кресельными секциями) или скамьями (банкетками). Количество мест для ожидания определяется исходя из фактической нагрузки и возможностей для их размещения в здании, но не может составлять менее 3 мест.

2.15.2. Места для заполнения заявлений о предоставлении муниципальной услуги оборудуются стульями, столами и обеспечиваются образцами заполнения документов, бланками заявлений и ручками для письма.

2.15.3. Помещения для непосредственного взаимодействия специалиста, ответственного за предоставление муниципальной услуги, с заявителями должны соответствовать комфортным условиям для заявителей и оптимальным условиям работы специалиста, ответственного за предоставление муниципальной услуги. Места непосредственного приема заявителей должны быть оборудованы стульями.

2.15.4. Кабинеты приема заявителей должны быть оборудованы информационными табличками (вывесками) с указанием:

- номера кабинета;
- фамилии, имени, отчества и должности специалиста, ответственного за предоставление муниципальной услуги;
- графика приема.

2.15.5. Рабочее место специалиста, ответственного за предоставление муниципальной услуги, должно быть оборудовано персональным компьютером с возможностью доступа к информационным базам данных (системы «Консультант плюс»), печатающим и копирующим устройствами.

2.15.6. На информационном стенде, расположенном в здании Администрации Ключевского сельского поселения Омского муниципального района Омской области размещаются следующие сведения:

- 1) извлечения из нормативных правовых актов, содержащих нормы, регламентирующие деятельность по предоставлению муниципальной услуги;

- 2) текст административного регламента;
- 3) блок-схему согласно приложению № 1 к административному регламенту;
- 4) информацию по предоставлению муниципальной услуги.

2.16. Показатели доступности и качества муниципальных услуг.

Показателями доступности и качества муниципальной услуги являются:

- территориальная доступность к месту предоставления муниципальной услуги;
- точность исполнения муниципальной услуги;
- простота и ясность изложения информационных документов;
- наличие различных каналов получения информации о предоставлении муниципальной услуги;
- короткое время ожидания при получении результата муниципальной услуги;
- профессиональная подготовка уполномоченного специалиста;
- культура обслуживания заявителей;
- удобный график работы;
- строгое соблюдение сроков предоставления муниципальной услуги;
- отсутствие поданных в установленном порядке жалоб на действия (бездействие) уполномоченного специалиста, осуществленные в ходе предоставления муниципальной услуги.

2.16.1 Помещения, в которых предоставляются государственные и муниципальные услуги, зал ожидания, места для заполнения заявлений о предоставлении государственной или муниципальной услуги, информационные стенды с образцами их заполнения и перечнем документов, необходимых для предоставления каждой государственной или муниципальной услуги, должны быть доступны для инвалидов в соответствии с законодательством Российской Федерации о социальной защите инвалидов. (Изменения внесены на основании Постановления Администрации Ключевского сельского поселения Омского муниципального района Омской области от 20.03.2017 № 56-п).

2.17. Иные требования, в том числе учитывающие особенности предоставления муниципальной услуги в электронной форме.

2.17.1. Порядок получения заинтересованными лицами информации по вопросам предоставления муниципальной услуги.

Консультации по вопросам предоставления муниципальной услуги могут осуществляться:

- а) в письменной форме на основании письменного обращения;
- б) в устной форме при личном обращении заявителя;
- в) посредством телефонной связи;
- г) посредством электронных ресурсов.

Заявитель может выбрать два варианта получения личной консультации:

- в режиме общей очереди;
- по предварительной записи по телефону. Определение времени проведения консультации по телефону является приоритетным способом получения консультации.

Консультации проводятся в рабочее время. Продолжительность консультирования заявителей при личном приеме в среднем составляет 20 минут, при ответе на телефонный звонок в среднем составляет 10 минут.

2.17.2. Предоставление муниципальной услуги в электронной форме осуществляется на базе информационных систем, включая государственные и муниципальные информационные системы, составляющие информационно-технологическую и коммуникационную инфраструктуру.

При предоставлении муниципальной услуги в электронной форме осуществляются:

- 1) предоставление информации заявителям и обеспечение доступа заявителей к сведениям о муниципальных услугах;
- 2) подача заявления и иных документов, необходимых для предоставления муниципальной услуги, и прием таких заявления и документов с использованием единого портала государственных и муниципальных услуг;
- 3) получение заявителем сведений о ходе выполнения и предоставлении муниципальной услуги;
- 4) взаимодействие органов, предоставляющих муниципальные услуги, иных государственных органов, органов местного самоуправления, организаций, участвующих в предоставлении муниципальной услуги;
- 5) получение заявителем результата предоставления муниципальной услуги, если иное не установлено федеральным законом;
- 6) иные действия, необходимые для предоставления муниципальной услуги.

3. Состав, последовательность и сроки выполнения административных процедур, требования к порядку их выполнения, в том числе особенности выполнения административных процедур в электронной форме

3.1. Предоставление муниципальной услуги включает следующие административные процедуры:

- прием документов для получения муниципальной услуги от заявителя;
- рассмотрение представленных документов;
- проведение проверок предоставленных заявителем сведений;
- рассмотрение документов на комиссии по жилищным вопросам при администрации Ключевского сельского поселения;
- принятие решения о предоставлении либо отказе в предоставлении

муниципальной услуги.

- уведомление о принятом решении.

3.2. Прием документов для получения муниципальной услуги от заявителя.

Специалист администрации, ответственный за прием и регистрацию документов, производит прием заявления с приложением необходимых документов от заявителя.

Заявление составляется по образцам, размещенным на стенде администрации. Заявление составляется и подписывается заявителем. Заявителю выдается расписка в получении документов с указанием должности и фамилии специалиста, принявшего документы.

В ходе приема заявления и прилагаемых к нему документов уполномоченный специалист осуществляет их проверку на:

- соответствие заявителя требованиям, указанным в п.1.2 настоящего регламента;
- комплектность представленных документов в соответствии с п.2.9.1. настоящего регламента;
- отсутствие в заявлении и прилагаемых документах неоговоренных исправлений, серьезных повреждений, не позволяющих однозначно истолковать их содержание;

После проверки документов уполномоченный специалист на обратной стороне заявления ставит отметку о соответствии документов предъявляемым требованиям, после чего заявление регистрируется, на заявлении ставится номер и дата регистрации. Заявителю выдается расписка о принятии заявления и прилагаемых к нему документов.

При установлении фактов несоответствия заявления и (или) прилагаемых документов установленным требованиям уполномоченный специалист уведомляет Заявителя о наличии препятствий для регистрации, объясняет заявителю содержание выявленных недостатков и предлагает принять меры по их устранению.

Если имеются основания для отказа в приеме заявления, но заявитель настаивает на его принятии, специалист в течение двух рабочих дней после регистрации заявления направляет заявителю письменное уведомление об отказе в рассмотрении заявления с указанием причин отказа и возможностей их устранения, которое подписывается Главой администрации Ключевского сельского поселения или лицом, его замещающим.

Уведомление об отказе в рассмотрении заявления передается лично заявителю или его законному представителю либо направляется заявителю по почте по адресу, указанному в заявлении.

Проверка заявления и приложенных документов, регистрация заявления либо отказ в его приеме осуществляются в порядке, установленном данным пунктом.

3.4. Предоставление муниципальной услуги в электронной форме возможно с использованием средств электронной связи.

В случае подачи заявления о предоставлении муниципальной услуги по электронной почте, срок направления на регистрацию заявления не может

превышать 3 рабочих дней с момента его поступления на адрес электронной почты администрации Ключевского сельского поселения. При этом уполномоченный специалист направляет на регистрацию распечатанный вариант заявления и прилагающихся к нему документов.

Получив заявку и проверив приложенные к ней документы, уполномоченный специалист отправляет на электронный адрес заявителя письмо с уведомлением о прочтении его заявки.

В случае если к заявке приложен неполный перечень документов, необходимых для предоставления муниципальной услуги, либо имеются основания для отказа в ее предоставлении, уполномоченный специалист в пятнадцатидневный срок со дня регистрации заявления направляет заявителю электронное письмо с рекомендацией предоставить недостающие документы, либо отказ в предоставлении муниципальной услуги.

Предоставление муниципальной услуги откладывается на срок, необходимый для предоставления заявителем недостающих документов, но не более чем на 30 дней. В случае непредставления дополнительных документов в указанный срок, заявителю направляется электронное письмо об отказе в предоставлении муниципальной услуги.

3.5. Рассмотрение представленных документов.

В случае если Заявитель представил полный комплект документов, установленный в пункте 2.9.1. настоящего регламента, уполномоченный специалист, ответственный за рассмотрение документов, в течение 30 рабочих дней со дня приема заявления проверяет представленные документы.

При выявлении неполноты представленных документов, неправильного оформления пакета документов или иных обстоятельств, препятствующих предоставлению муниципальной услуги, уполномоченным специалистом администрации формируется уведомление об отказе в принятии документов для оформления необходимого решения с указанием причины.

3.6. Принятие решения о предоставлении муниципальной услуги.

В случае соответствия представленных документов всем требованиям, установленным настоящим регламентом, уполномоченный специалист выносит документы на рассмотрение жилищной комиссии при Администрации Ключевского сельского поселения для принятия решения о возможности предоставления по договору социального найма жилого помещения муниципального жилищного фонда или об отказе в предоставлении.

Специалист готовит письменное уведомление о принятом решении. По желанию заявителя указанное уведомление направляется ему почтовым отправлением по адресу, указанному в заявлении, либо передается лично.

Постановление о предоставлении либо об отказе в предоставлении жилого помещения по договору социального найма подписывается Главой администрации Ключевского сельского поселения либо лицом, его замещающим.

4. Формы контроля за исполнением административного регламента

4.1. Порядок осуществления текущего контроля за соблюдением и исполнением положений административного регламента и иных нормативных правовых актов, устанавливающих требования к предоставлению муниципальной услуги, а также принятием решений указанными лицами (далее – текущий контроль).

4.1.1. Текущий контроль осуществляется Главой администрации Ключевского сельского поселения.

4.1.2. Текущий контроль осуществляется путем проведения проверок соблюдения и исполнения специалистом, ответственным за предоставление муниципальной услуги, положений административного регламента, иных нормативных правовых актов, устанавливающих требования к предоставлению муниципальной услуги.

4.2. Порядок и периодичность осуществления проверок полноты и качества предоставления муниципальной услуги, в том числе порядок и формы контроля за полнотой и качеством предоставления муниципальной услуги.

4.2.1. Для осуществления контроля за полнотой и качеством предоставления муниципальной услуги, выявления и установления нарушений прав заявителей, принятия решений об устранении соответствующих нарушений проводятся плановые и внеплановые проверки предоставления муниципальной услуги.

4.2.2. Периодичность осуществления плановых проверок полноты и качества предоставления муниципальной услуги устанавливается Администрацией Ключевского сельского поселения Омского муниципального района Омской области.

4.2.3. Плановые и внеплановые проверки проводятся должностным лицом, уполномоченным Главой Ключевского сельского поселения Омского муниципального района Омской области.

4.2.4. В ходе плановых и внеплановых проверок проверяется:

1) знание специалистом, ответственным за предоставление муниципальной услуги, положений административного регламента, нормативных правовых актов, устанавливающих требования к предоставлению муниципальной услуги;

2) соблюдение специалистом, ответственным за предоставление муниципальной услуги, сроков и последовательности исполнения административных процедур;

3) правильность и своевременность информирования заявителей об изменении административных процедур, предусмотренных административным регламентом;

4) устранение нарушений и недостатков, выявленных в ходе предыдущих проверок.

4.3. Ответственность за решения и действия (бездействие), принимаемые (осуществляемые) в ходе предоставления муниципальной услуги.

4.3.1. В случае выявления нарушений требований к предоставлению муниципальной услуги, установленных административным регламентом и иными нормативными правовыми актами, виновные лица привлекаются к ответственности в соответствии с законодательством Российской Федерации.

4.3.2. Ответственность за предоставление муниципальной услуги закрепляется в должностной инструкции.

5. Досудебный (внесудебный) порядок обжалования решений и действий (бездействия) органа Администрации (подведомственной организации), а также должностного лица, муниципального служащего

5.1. Заявители вправе обратиться с жалобой на действия (бездействие) органа, должностного лица, специалиста, ответственных за предоставление муниципальной услуги, а также на решения, принимаемые такими органами и лицами в ходе предоставления муниципальной услуги (далее - жалоба) в письменной (устной) форме лично или направить жалобу по почте.

5.2. Основаниями для начала процедуры досудебного (внесудебного) обжалования являются:

- обращение заявителя лично с жалобой в письменной (устной) форме;
- поступление жалобы в письменной форме по почте.

5.3. При подаче жалобы заявитель вправе получить в Администрации Ключевского сельского поселения Омского муниципального района Омской области следующую информацию, необходимую для обоснования и рассмотрения жалобы:

- о месте нахождения Администрации Ключевского сельского поселения Омского муниципального района Омской области;

- сведения о режиме работы Администрации Ключевского сельского поселения Омского муниципального района Омской области;

- о графике приема заявителей Главой Ключевского сельского поселения Омского муниципального района Омской области;

- о перечне номеров телефонов для получения сведений о прохождении процедур рассмотрения жалобы;

- о входящем номере, под которым зарегистрирована жалоба;

- о сроке рассмотрения жалобы;

- о принятых промежуточных решениях (принятие к рассмотрению, истребование документов).

При подаче жалобы заявитель вправе получить копии документов, подтверждающих обжалуемое действие (бездействие) органа, должностного лица, специалиста, ответственных за предоставление муниципальной услуги.

5.4. При обращении заявителя с жалобой в устной форме, содержание устного обращения заносится в карточку личного приема заявителя. В случае если изложенные в устном обращении факты и обстоятельства являются очевидными и не требуют дополнительной проверки, ответ на обращение с согласия заявителя дается устно в ходе личного приема, о чем делается

запись в карточке личного приема заявителя. В остальных случаях дается письменный ответ по существу поставленных в обращении вопросов.

5.5. При обращении заявителя с жалобой в письменной форме срок рассмотрения жалобы не должен превышать сроков, установленных действующим законодательством.

5.6. Жалоба в письменной форме должна содержать следующую информацию:

- фамилию, имя, отчество (последнее при наличии) заявителя (для физических лиц и индивидуальных предпринимателей);
- наименование юридического лица (для юридических лиц);
- почтовый адрес, по которому должен быть направлен ответ, уведомление о переадресации жалобы;
- наименование органа, в который направляется жалоба, либо фамилию, имя и отчество должностного лица, либо должность соответствующего лица;
- суть жалобы;
- личную подпись и дату.

К жалобе заявитель вправе приложить копии документов, подтверждающих изложенные в ней обстоятельства. В этом случае в жалобе приводится перечень прилагаемых к ней документов.

5.7. Порядок рассмотрения жалобы, основания для отказа в рассмотрении жалобы.

В случае если в жалобе не указаны фамилия заявителя (для физических лиц, индивидуальных предпринимателей), наименование юридического лица (для юридических лиц), почтовый адрес, по которому должен быть направлен ответ, ответ на жалобу не дается. Если в указанной жалобе содержатся сведения о подготавливаемом, совершаемом или совершенном противоправном деянии, а также о лице, его подготавливающем, совершающем или совершившем, жалоба подлежит направлению в государственный орган в соответствии с его компетенцией.

Жалобу, в которой содержатся нецензурные либо оскорбительные выражения, угрозы жизни, здоровью и имуществу должностного лица, специалиста, ответственных за предоставление муниципальной услуги, а также членов его семьи, Глава Ключевского сельского поселения Омского муниципального района Омской области вправе оставить без ответа по существу поставленных в ней вопросов и сообщить письменно заявителю, направившему жалобу, о недопустимости злоупотребления правом.

Если текст жалобы не поддается прочтению, ответ на жалобу не дается, о чем письменно сообщается заявителю, ее направившему, если его фамилия (для физических лиц, индивидуальных предпринимателей), наименование юридического лица (для юридических лиц) и почтовый адрес поддаются прочтению.

Если в жалобе содержится вопрос, на который ему многократно давались письменные ответы по существу в связи с ранее направляемыми

жалобами, и при этом в жалобе не приводятся новые доводы или обстоятельства, Глава Ключевского сельского поселения Омского муниципального района Омской области вправе принять решение о безосновательности очередного обращения и прекращении переписки с заявителем по данному вопросу при условии, что указанная жалоба и ранее направляемые жалобы направлялись в один и тот же орган или одному и тому же должностному лицу. О данном решении заявитель, направивший жалобу, уведомляется письменно.

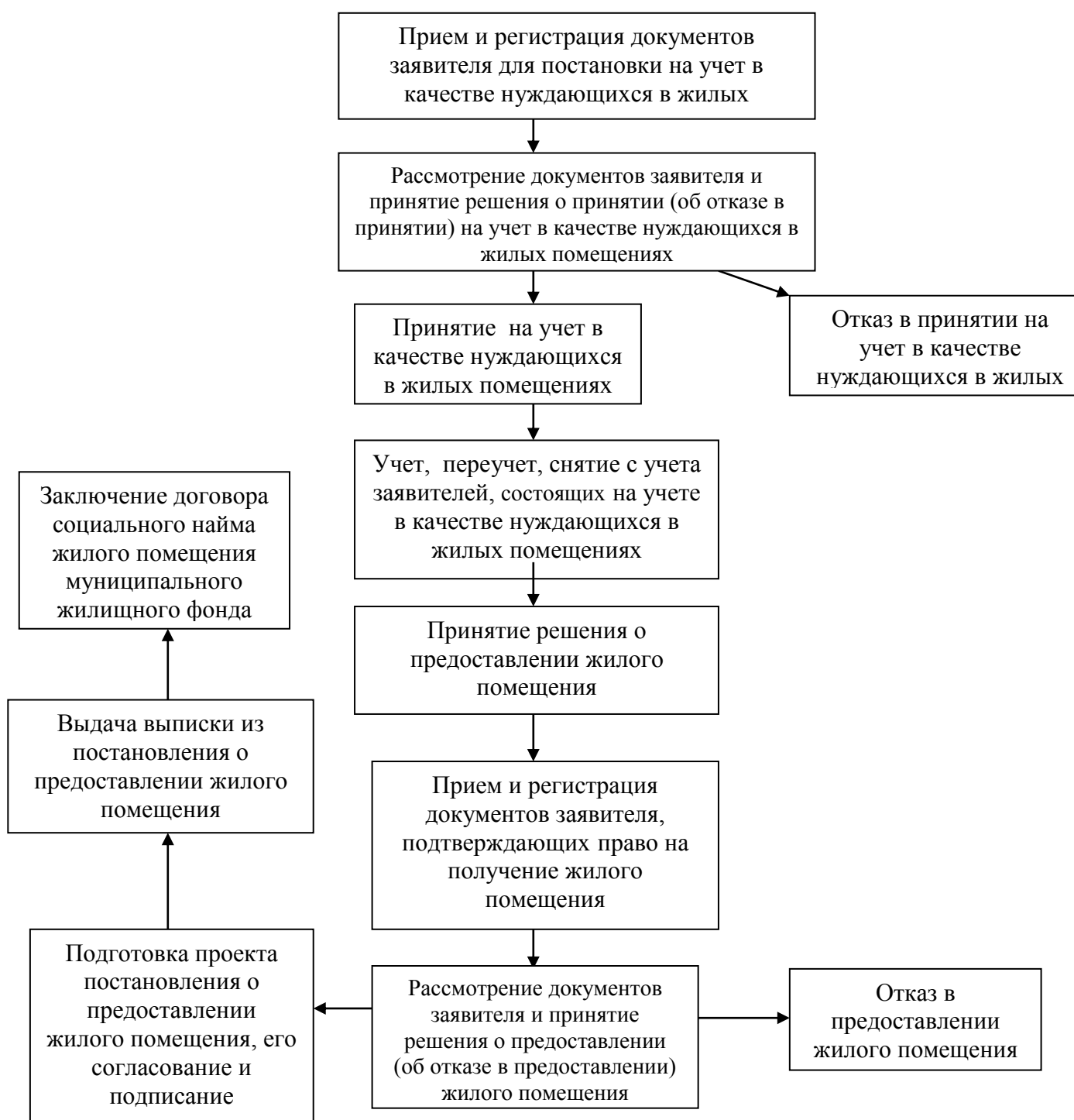
В случае если ответ по существу поставленного в жалобе вопроса не может быть дан без разглашения сведений, составляющих государственную или иную охраняемую федеральным законом тайну, заявителю, направившему жалобу, письменно сообщается о невозможности дать ответ по существу поставленного в ней вопроса в связи с недопустимостью разглашения указанных сведений.

В случае если причины, по которым ответ по существу поставленных в жалобе вопросов не мог быть дан, в последующем были устранены, заявитель вправе вновь направить жалобу.

5.8. По результатам рассмотрения жалобы Глава Ключевского сельского поселения принимает решение об удовлетворении требований заявителя либо об отказе в их удовлетворении, о чем заявителю дается письменный ответ.

Приложение №2
к административному регламенту
«Предоставление жилых помещений
муниципального жилищного фонда Ключевского
сельского поселения Омского муниципального района Омской
области гражданам
по договорам социального найма»

Блок-схема предоставления муниципальной услуги



Приложение
к административному регламенту
«Предоставление жилых помещений
муниципального жилищного фонда Ключевского сельского
поселения Омского муниципального района Омской области
гражданам
по договорам социального найма»

Главе администрации Ключевского
сельского поселения

(для юридических лиц - наименование
организации, юридический адрес, контактные
телефоны)

(для физических лиц – Ф.И.О., паспортные
данные, адрес по прописке)

Заявление (жалоба).

(Изложение по сути обращения)

дата

Ф.И.О.

подпись